



รายงานสถานการณ์ภัยแล้งและภัยพิบัติ ฉบับที่ 135

ประจำวันที่ 15 กรกฎาคม 2561

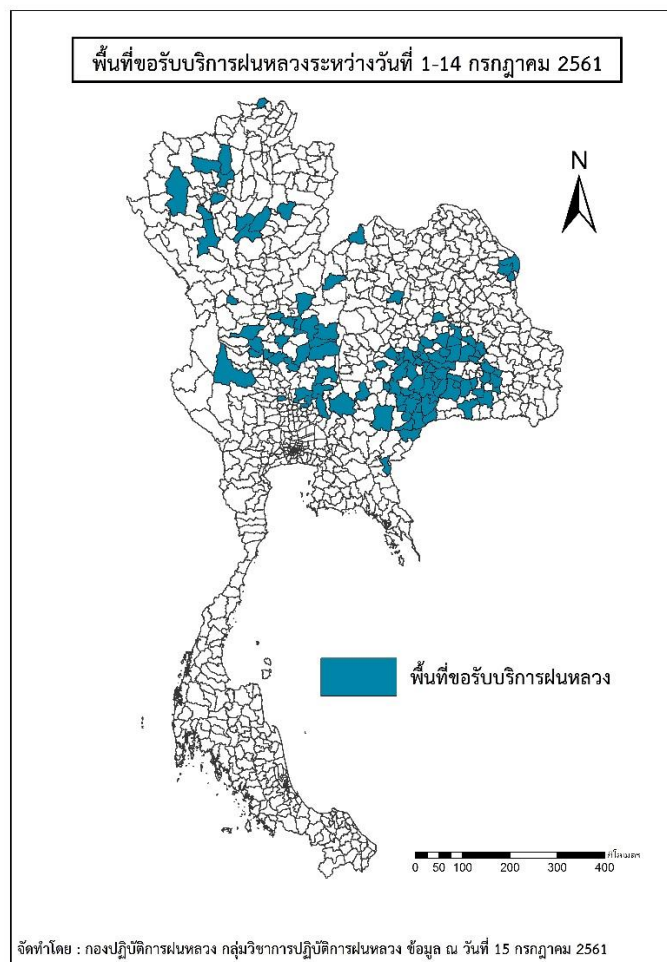
และผลการปฏิบัติการฝนหลวงประจำวันที่ 14 กรกฎาคม 2561

กลุ่มวิชาการปฏิบัติการฝนหลวง กองปฏิบัติการฝนหลวงกรมฝนหลวงและการบินเกษตร

royalrainmaking_academic@hotmail.com

๐ พื้นที่ขอรับบริการฝนหลวง (ระหว่างวันที่ 1- 14 กรกฎาคม 2561)

ภาค	รายชื่อจังหวัด (อำเภอ) ที่มีผู้ขอรับบริการ	จำนวนผู้ขอรับบริการ (ราย)
เหนือ	กำแพงเพชร(ชาณุวรลักษบุรี โกสัมพีนคร), พิจิตร(ตงเจริญ ทับคล้อ ตะพานหิน โพธิ์ประทับช้าง), พิษณุโลก(เนินมะปราง), ลำปาง(แม่ทะ), ลำพูน(ลี้ เมืองลำพูน บ้านโฮ้ง), เชียงราย(แม่สาย), เชียงใหม่(ดอยสะเก็ด พร้า แม่แจ่ม แม่แตง), เพชรบูรณ์(ชนแดน บึงสามพัน วิเชียรบุรี หนองไผ่ หล่มเก่า), แพร่(ร้องกวาง ลอง วังชิ้น)	48
กลาง	นครสวรรค์(ชุมแสง ตากฟ้า พยุหะคีรี ลาดยาว โกรกพระ ไผ่ศาลี), ลพบุรี(ชัยบาดาล พัฒนานิคม เมืองลพบุรี), สระบุรี(บ้านหมอ พระพุทธบาท แก่งคอย), อุทัยธานี(บ้านไร่ สว่างอารมณ์), อ่างทอง(แสวงหา)	22
ตะวันออกเฉียงเหนือ	ขอนแก่น(ภูเวียง), นครพนม(ปลาปาก เมืองนครพนม เรณูนคร), นครราชสีมา(ขามสะแกแสง ครบุรี จักราช ชุมพวง บัวใหญ่ ประทาย ปากช่อง พิมาย สีดา สูงเนิน เมืองยาง โนนแดง), บุรีรัมย์(กระสัง คูเมือง ชำนิ นางรอง นาโพธิ์ บ้านกรวด บ้านด่าน บ้านใหม่ไชยพจน์ ประโคนชัย ปะคำ พลับพลาชัย พุทไธสง ละหานทราย ลำปลายมาศ สตึก หนองกี่ หนองหงส์ ห้วยราช เฉลิมพระเกียรติ เมืองบุรีรัมย์ แคนดง โนนดินแดง โนนสุวรรณ), มหาสารคาม(กันทรวิชัย นาเชือก พยัคฆภูมิพิสัย วาปีปทุม), ร้อยเอ็ด(จตุรพักตรพิมาน ปทุมรัตต์ พนมไพร สุวรรณภูมิ หนองฮี อาจสามารถ เกษตรวิสัย เมืองร้อยเอ็ด โพนทราย), ศรีสะเกษ(ขุขันธ์ ปรังค์ภู์ พยุห์ ยางชุมน้อย ราชิไศล อุทุมพรพิสัย เมืองศรีสะเกษ), สุรินทร์(จอมพระ ชุมพลบุรี ศีขรภูมิ สังขะ สำโรงทาบ เขวาสินรินทร์ เมืองสุรินทร์), เลย(เชียงคาน)	72
ตะวันออก	สระแก้ว(คลองหาด ตาพระยา)	3
ใต้	ไม่มีการขอรับบริการ	0
รวม	24 จังหวัด (108 อำเภอ)	145



๑ สถานการณ์ปริมาณน้ำเก็บกักในอ่างเก็บน้ำที่สำคัญ

	ความจุของอ่างที่ รนก. ¹ (ล้าน ลบ.ม.)	ปริมาณน้ำในอ่างฯ (%)				ปริมาณน้ำไหลลงอ่างฯ (ล้าน ลบ.ม.)	ปริมาณน้ำระบาย (ล้าน ลบ.ม.)	ระดับน้ำ
		11 ก.ค.	12 ก.ค.	13 ก.ค.	14 ก.ค.			
ภาคเหนือ						70.35	46.14	
- ภูมิพล(ตาก)	13,462	55	54	54	54	3.08	20.00	-
- สิริกิติ์(อุดรดิตถ์)	9,510	54	54	54	54	64.54	20.02	-
- แม่จันดา(เชียงใหม่)	265	46	46	46	45	0.25	0.40	ต่ำกว่า 50%
- แม่กวางฯ(เชียงใหม่)	263	29	28	28	28	0.25	1.18	ต่ำกว่า 30%
- กิวลม(ลำปาง)	106	44	42	40	40	1.18	2.12	ต่ำกว่า 50%
- กิวคองมา(ลำปาง)	170	52	52	52	52	0.37	0.69	-
- แควน้อยฯ(พิษณุโลก)	939	16	16	16	16	0.68	1.73	ต่ำกว่า 20%
- แม่มอก(ลำปาง)	110	44	44	43	43	0.95	1.49	ต่ำกว่า 50%
ภาคตะวันออกเฉียงเหนือ						34.25	24.08	
- ห้วยหลวง(อุดรธานี)	135	45	44	44	44	0.74	0.54	ต่ำกว่า 50%
- น้ำอูน(สกลนคร)	520	66	67	67	69	5.89	0.00	-
- น้ำพุง(สกลนคร)	166	24	27	29	29	1.27	0.62	ต่ำกว่า 30%
- จุฬารัตน์(ชัยภูมิ)	164	51	51	51	51	0.35	0.70	-
- อุบลรัตน์(ขอนแก่น)	2,431	33	32	32	32	0.00	8.05	ต่ำกว่า 40%
- ลำปาว(กาฬสินธุ์)	1,980	37	37	38	38	10.84	7.44	ต่ำกว่า 40%
- ลำตะคอง(นครราชสีมา)	314	66	65	65	65	0.12	0.60	-
- ลำพระเพลิง(นครราชสีมา)	110	62	62	61	60	0.01	1.04	-
- มูลบ่น(นครราชสีมา)	141	52	51	51	51	0.64	0.46	-
- ลำแะ(นครราชสีมา)	275	44	45	45	45	0.62	0.16	ต่ำกว่า 50%

¹รนก. = ระดับน้ำเก็บกัก, ที่มา: กรมชลประทาน

	ความจุของ อ่างที่ รนก. ¹ (ล้าน ลบ.ม.)	ปริมาณน้ำในอ่างฯ (%)				ปริมาณน้ำ ไหลลงอ่างฯ (ล้าน ลบ.ม.)	ปริมาณน้ำ ระบาย (ล้าน ลบ.ม.)	ระดับน้ำ
		11 ก.ค.	12 ก.ค.	13 ก.ค.	14 ก.ค.	14 ก.ค.	14 ก.ค.	
- ลำปางรอง(บุรีรัมย์)	121	51	51	50	50	0.00	0.50	-
- สิรินคร(อุบลราชธานี)	1,966	47	47	48	48	13.69	3.97	ต่ำกว่า 50%
- ลำปลายมาศ(นครราชสีมา)	98	69	69	68	68	0.08	0.00	-
ภาคกลาง						70.10	22.58	
- ป่าสัก(ลพบุรี)	960	20	20	20	20	0.00	2.20	ต่ำกว่า 30%
- ทับเสลา(อุทัยธานี)	160	48	48	48	48	0.00	0.00	ต่ำกว่า 50%
- กระเสียว(สุพรรณบุรี)	240	65	65	65	65	0.58	0.41	-
- ศรีนครินทร์(กาญจนบุรี)	17,745	82	82	82	82	18.05	7.00	-
- วชิราลงกรณ์(กาญจนบุรี)	8,860	61	61	61	62	51.47	12.97	-
ภาคตะวันออก						6.56	3.18	
- ชุนด่านฯ(นครนายก)	224	41	41	42	42	1.49	0.25	ต่ำกว่า 50%
- คลองสิียด(ฉะเชิงเทรา)	420	50	50	50	50	0.67	0.90	-
- บางพระ(ชลบุรี)	117	59	59	59	58	0.00	0.31	-
- หนองปลาไหล(ระยอง)	164	70	70	70	70	0.39	0.22	-
- ประแสร์(ระยอง)	295	70	70	70	70	0.86	1.50	-
- นฤบดินทรจินดา(ปราจีนบุรี)	295	22	22	22	23	2.41	0.00	ต่ำกว่า 30%
- พระปรัง(สระแก้ว)	97	49	49	49	49	0.00	0.00	ต่ำกว่า 50%
- ดอกกราย(ระยอง)	71	72	72	72	72	0.00	0.00	-
- คลองพระพุทธ(จันทบุรี)	70	73	73	73	73	0.74	0.00	-
- คลองหลวง รัชชโลทร(ชลบุรี)	98	49	48	47	47.10	0.00	0.00	-
- ห้วยยาง (สระแก้ว)	60	18	18	18	47.10	0.00	0.00	-
ภาคใต้						35.98	16.03	
- แก่งกระจาน(เพชรบุรี)	710	54	55	56	56	3.31	0.88	-
- ปราณบุรี(ประจวบคีรีขันธ์)	347	69	69	69	69	1.42	1.09	-
- รัชชประภา(สุราษฎร์ธานี)	5,639	72	73	73	73	29.27	7.94	-
- บางยาง(ยะลา)	1,454	65	65	65	64	1.98	6.12	-

การพยากรณ์อากาศและสภาพอากาศประจำวัน

๑ ลักษณะอากาศทั่วไปและการพยากรณ์อากาศ ประจำวันที่ 15 กรกฎาคม 2561 (เวลา 06.00 น.)

ลักษณะอากาศทั่วไป

พยากรณ์อากาศ 24 ชั่วโมงข้างหน้า ประเทศไทยมีฝนตกชุกหนาแน่น กับมีฝนตกหนักบางแห่งบริเวณภาคเหนือ ภาคตะวันออกเฉียงเหนือ ภาคกลาง ภาคตะวันออก และภาคใต้ ขอให้ประชาชนในบริเวณดังกล่าวระวังผลกระทบจากฝนตกหนักและฝนที่ตกสะสมไว้ด้วย สำหรับคลื่นลมบริเวณทะเลอันดามันและอ่าวไทยตอนบน มีคลื่นสูง 2-3 เมตร ขอให้ชาวเรือเดินเรือด้วยความระมัดระวัง เรือเล็กบริเวณทะเลอันดามันควรงดออกจากฝั่ง ส่วนประชาชนที่อาศัยอยู่บริเวณชายฝั่งภาคตะวันออกและภาคใต้ฝั่งตะวันตก ระวังอันตรายจากคลื่นลมแรงที่พัดเข้าหาฝั่งจนถึงวันที่ 19 กรกฎาคม 2561

ลักษณะสำคัญทางอุตุนิยมวิทยา ร่องมรสุมพาดผ่านประเทศเมียนมา ภาคเหนือตอนบน และประเทศลาว เข้าสู่หย่อมความกดอากาศต่ำบริเวณ อ่าวตังเกี๋ย ประกอบกับมรสุมตะวันตกเฉียงใต้ที่พัดปกคลุมทะเลอันดามัน ภาคใต้และอ่าวไทยมีกำลังแรง ลักษณะเช่นนี้ทำให้ประเทศไทยมีฝนตกชุกหนาแน่น กับมีฝนตกหนักบางแห่ง ส่วนคลื่นลมบริเวณทะเลอันดามันและอ่าวไทยตอนบนยังคงมีกำลังแรง

ภาคเหนือ	มีเมฆเป็นส่วนมาก กับมีฝนฟ้าคะนอง ร้อยละ 70 ของพื้นที่ และมีฝนตกหนักบางแห่ง บริเวณจังหวัดแม่ฮ่องสอน เชียงใหม่ ลำพูน ลำปาง แพร่ อุตรดิตถ์ ตาก สุโขทัย กำแพงเพชร พิจิตร และเพชรบูรณ์ อุณหภูมิต่ำสุด 24-25 องศาเซลเซียส อุณหภูมิสูงสุด 32-35 องศาเซลเซียส ลมตะวันตกเฉียงใต้ ความเร็ว 15-30 กม./ชม.
ภาคกลาง	มีเมฆเป็นส่วนมาก กับมีฝนฟ้าคะนอง ร้อยละ 60 ของพื้นที่ และมีฝนตกหนักบางแห่ง บริเวณจังหวัดอุทัยธานี ชัยนาท นครสวรรค์ ราชบุรี และกาญจนบุรี อุณหภูมิต่ำสุด 24-26 องศาเซลเซียส อุณหภูมิสูงสุด 34-35 องศาเซลเซียส ลมตะวันตกเฉียงใต้ ความเร็ว 15-35 กม./ชม.

ภาคต.อ.เฉียงเหนือ	มีเมฆเป็นส่วนมาก กับมีฝนฟ้าคะนอง ร้อยละ 70 ของพื้นที่ และมีฝนตกหนักบางแห่ง บริเวณจังหวัดเลย ชัยภูมิ ขอนแก่น อุดรธานี หนองบัวลำภู หนองคาย บึงกาฬ นครพนม สกลนคร กาฬสินธุ์ ร้อยเอ็ด ยโสธร มุกดาหาร อำนาจเจริญ และ อุบลราชธานี อุณหภูมิต่ำสุด 23-25 องศาเซลเซียส อุณหภูมิสูงสุด 30-35 องศาเซลเซียส ลมตะวันตกเฉียงใต้ ความเร็ว 15-30 กม./ชม.
ภาคตะวันออก	มีเมฆเป็นส่วนมาก กับมีฝนฟ้าคะนอง ร้อยละ 70 ของพื้นที่ และมีฝนตกหนักบางแห่ง บริเวณจังหวัดปราจีนบุรี สระแก้ว จันทบุรี และตราด อุณหภูมิต่ำสุด 24-28 องศาเซลเซียส อุณหภูมิสูงสุด 31-33 องศาเซลเซียส ลมตะวันตกเฉียงใต้ ความเร็ว 20-40 กม./ชม. ทะเลมีคลื่นสูง 2-3 เมตร
ภาคใต้ฝั่งตะวันออก	มีเมฆมาก กับมีฝนฟ้าคะนอง ร้อยละ 60 ของพื้นที่ และมีฝนตกหนักบางแห่ง บริเวณจังหวัดประจวบคีรีขันธ์ ชุมพร และสุราษฎร์ธานี อุณหภูมิต่ำสุด 22-27 องศาเซลเซียส อุณหภูมิสูงสุด 30-36 องศาเซลเซียส ตั้งแต่จังหวัดนครศรีธรรมราช ขึ้นมา: ลมตะวันตกเฉียงใต้ ความเร็ว 20-35 กม./ชม. ทะเลมีคลื่นสูงประมาณ 2 เมตร ห่างฝั่งคลื่นสูงมากกว่า 2 เมตร ตั้งแต่จังหวัดสงขลาลงไป: ลมตะวันตกเฉียงใต้ ความเร็ว 15-35 กม./ชม. ทะเลมีคลื่นสูง 1-2 เมตร ห่างฝั่งคลื่นสูงประมาณ 2 เมตร
ภาคใต้ฝั่งตะวันตก	มีเมฆมาก กับมีฝนฟ้าคะนอง ร้อยละ 60 ของพื้นที่ และมีฝนตกหนักบางแห่ง บริเวณจังหวัดระนอง และพังงา อุณหภูมิต่ำสุด 24-27 องศาเซลเซียส อุณหภูมิสูงสุด 30-33 องศาเซลเซียส ตั้งแต่ภูเก็ตขึ้นมา: ลมตะวันตกเฉียงใต้ ความเร็ว 20-40 กม./ชม. ทะเลมีคลื่นสูง 2-3 เมตร บริเวณที่มีฝนฟ้าคะนองคลื่นสูงมากกว่า 3 เมตร ตั้งแต่กระบี่ลงไป: ลมตะวันตกเฉียงใต้ ความเร็ว 20-35 กม./ชม. ทะเลมีคลื่นสูงประมาณ 2 เมตร บริเวณที่มีฝนฟ้าคะนองคลื่นสูงมากกว่า 2 เมตร
กรุงเทพมหานครและปริมณฑล	มีเมฆเป็นส่วนมาก กับมีฝนฟ้าคะนอง ร้อยละ 60 ของพื้นที่ อุณหภูมิต่ำสุด 25-27 องศาเซลเซียส อุณหภูมิสูงสุด 32-34 องศาเซลเซียส ลมตะวันตกเฉียงใต้ ความเร็ว 15-35 กม./ชม.

ที่มา: กรมอุตุนิยมวิทยา

๑ ข้อมูลความชื้นจากการตรวจอากาศชั้นบน (Sounding) ระยะความสูง 5,000 - 10,000 ฟุต

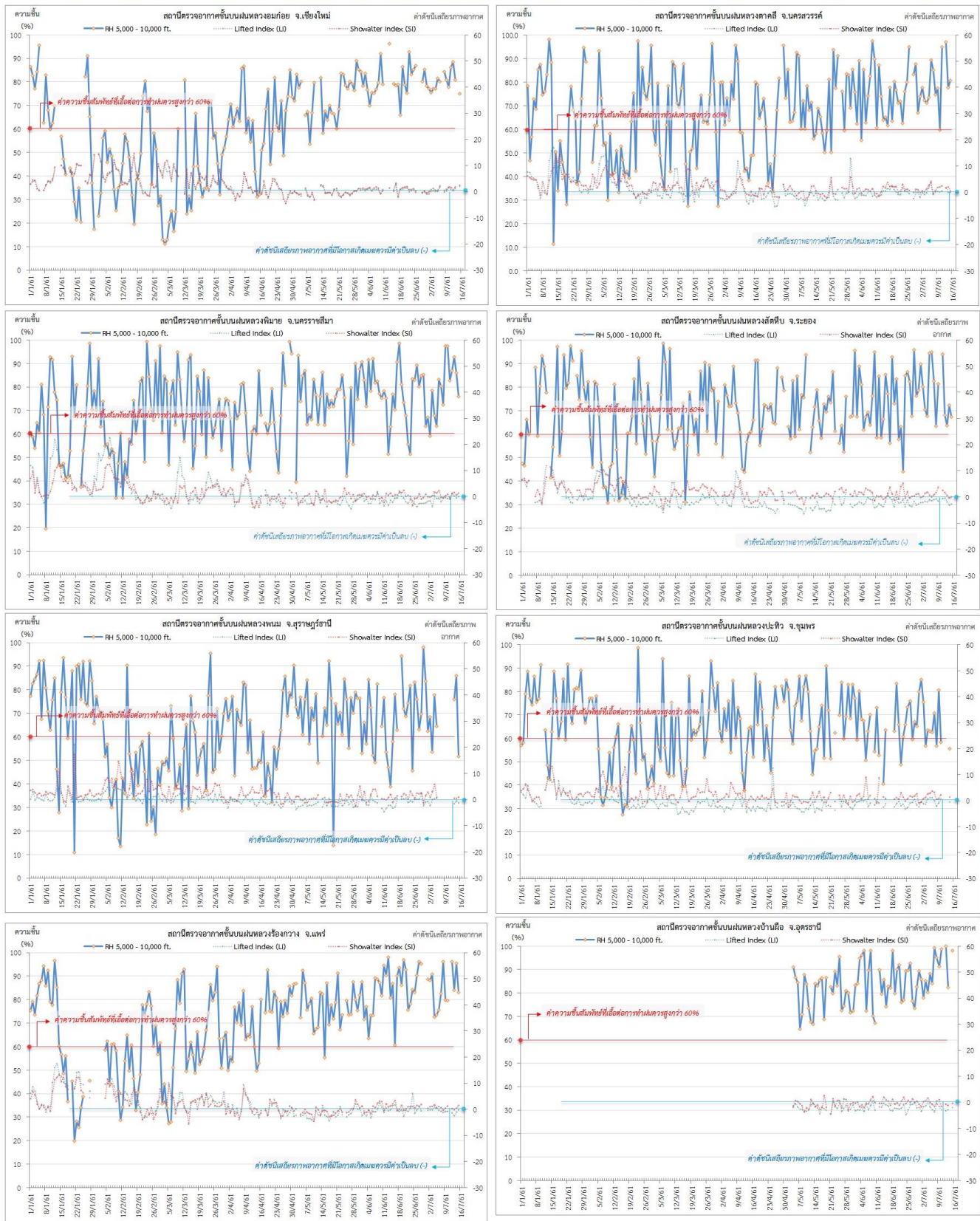
ภาค	สถานีตรวจอากาศ	ความชื้นสัมพัทธ์ (%)					เสถียรภาพอากาศ
		11 ก.ค.	12 ก.ค.	13 ก.ค.	14 ก.ค.	15 ก.ค.	
ภาคเหนือ	สถานีเรดาร์ฝนหลวงอมก๋อย	89	89	81	n/a	75	เสถียรภาพ
	สถานีตรวจอากาศเคลื่อนที่ร่องกวาง	97	97	84	96	84	เสถียรภาพ
ภาคกลาง	สถานีเรดาร์ฝนหลวงตาคี	n/a	n/a	97	78	81	เสถียรภาพ
ภาคตะวันออกเฉียงเหนือ	สถานีเรดาร์ฝนหลวงพิมาย	87	87	93	86	76	เสถียรภาพ
	สถานีตรวจอากาศเคลื่อนที่บ้านฝือ	100	100	83	n/a	99	ไม่เสถียรภาพ
ภาคตะวันออก	สถานีเรดาร์ฝนหลวงสัทธิษ	68	68	64	73	68	เสถียรภาพ
ภาคใต้	สถานีเรดาร์ฝนหลวงพนม	n/a	n/a	76	86	52	เสถียรภาพ
	สถานีตรวจอากาศเคลื่อนที่ปะทิว	n/a	n/a	n/a	56	n/a	ไม่ตรวจอากาศ

หมายเหตุ : สภาพอากาศมีเสถียรภาพ(Stable) หมายถึงสภาพอากาศที่มีโอกาสน้อยหรือไม่มีโอกาสในการเกิดเมฆในแนวตั้งเพื่อพัฒนาตัวกลายเป็นกลุ่มฝน

สภาพอากาศไม่มีเสถียรภาพ(Unstable) หมายถึงสภาพอากาศที่มีโอกาสเกิดเมฆในแนวตั้งและพัฒนาตัวเป็นกลุ่มฝนได้

กราฟแสดงแนวโน้มความชื้นอากาศชั้นบนและดัชนีเสถียรภาพอากาศ (ระหว่างวันที่ 1 มกราคม - 15 กรกฎาคม 2561)

กราฟแสดงผลตรวจอากาศชั้นบน (ระยะ 5,000 - 10,000 ฟุต) ตั้งแต่วันที่ 1 มกราคม 2561 - ปัจจุบัน



หมายเหตุ

- ระยะความสูง 5,000-10,000 ฟุต เป็นระดับพาดานบินในการปฏิบัติการฝนหลวง (ระดับฐานเมฆ)
- ค่าความชื้นสัมพัทธ์ที่เอื้อต่อการปฏิบัติการฝนหลวงควรมีค่าสูงกว่าร้อยละ 60 ขึ้นไป
- ดัชนีเสถียรภาพชั้นอากาศที่มีโอกาสเกิดเมฆครีมีคิวบัส (-)
- LI: Lifted Index คือค่าดัชนีเสถียรภาพชั้นอากาศระดับต่ำ
- SI: Showalter Index คือค่าดัชนีเสถียรภาพชั้นอากาศระดับกลาง

การปฏิบัติการฝนหลวงประจำวัน

๑ สรุปผลปฏิบัติการฝนหลวงประจำวัน ที่ 14 กรกฎาคม 2561

ภาค/หน่วยฯ	หน่วยปฏิบัติการ (หน่วย)	เครื่องบิน ฝ.ล./ทอ. (ลำ)	จำนวนเที่ยวบิน (เที่ยว)	จำนวนชั่วโมงบิน (ชั่วโมง)	ปริมาณการใช้สารฝนหลวง (ตัน/นัด)	จังหวัดที่มีการรายงานฝนตก (จำนวนจังหวัด/อ่างเก็บน้ำเป้าหมาย)
เหนือ	2	6/-	10	14:10	10.10/-	4/1
- เชียงใหม่	1	2/-	6	8:45	6.00/-	มีฝนตกเล็กน้อยบริเวณพื้นที่การเกษตร จ.เชียงใหม่ (ดอยสะเก็ด) จ.ลำพูน(บ้านโฮ้ง) และพื้นที่ลุ่มรับน้ำเขื่อนแม่กวงอุดมธารา
- พิษณุโลก	1	4/-	4	5:25	4.10/-	มีฝนตกเล็กน้อยบริเวณพื้นที่การเกษตร จ.เพชรบูรณ์(ชนแดน หนองไผ่) และ จ.พิจิตร (ทับคล้อ)
กลาง	2	4/1	7	11:10	8.00/-	6/-
- กาญจนบุรี	1	2/-	2	3:10	2.00/-	มีฝนตกเล็กน้อยบริเวณพื้นที่การเกษตร จ.กาญจนบุรี(ท่ามะกา พนมทวน)
- ลพบุรี	1	2/1	5	8:00	6.00/-	มีฝนตกเล็กน้อยถึงปานกลางบริเวณพื้นที่การเกษตร จ.นครสวรรค์(เมืองนครสวรรค์ ไผ่ศาลี ท่าตะโก ไกรภพระ ตากฟ้า ตาคลี พยุหะคีรี) จ.อุทัยธานี(ลานสัก สว่างอารมณ์) จ.ลพบุรี(เมือง ลพบุรี บ้านหมี่ โคกเจริญ หนองม่วง พัฒนานิคม โคกสำโรง สระโบสถ์ ชัยบาดาล) จ.สระบุรี(บ้านหม้อ ดอนพุด หนองโดน พระพุทธบาท เฉลิมพระเกียรติ วังม่วง) และ จ.ชัยนาท(หนองมะโมง วัดสิงห์ หันคา)
ตะวันออกเฉียงเหนือ	4	11/3	14	21:00	12.40/-	6/-
- ขอนแก่น	1	3/-	3	5:30	2.10/-	มีฝนตกเล็กน้อยบริเวณพื้นที่การเกษตร จ.ชัยภูมิ (เทพสถิต หนองบัวระเหว)
- นครราชสีมา	1	5/2	3	5:00	2.10/-	มีฝนเล็กน้อยบริเวณพื้นที่การเกษตร จ.นครราชสีมา(คง พิมาย บ้านเหลื่อม ขามสะแกแสง ห้วยแถลง) และ จ.บุรีรัมย์(หนองหงส์ ชำนิ)
- อุบลราชธานี	1	-/1	2	2:45	4.00/-	มีฝนตกเล็กน้อยบริเวณพื้นที่การเกษตร จ.ร้อยเอ็ด (โพนทราย หนองฮี) และ จ.ศรีสะเกษ(ศีลาลาด)
- สุรินทร์	1	3/-	6	7:45	4.20/-	มีฝนตกเล็กน้อยบริเวณพื้นที่การเกษตร จ.ร้อยเอ็ด (เกษตรวิสัย สุวรรณภูมิ โพนทราย) และ จ.สุรินทร์ (ปราสาท พนมดงรัก กาบเชิง สังขะ)
รวม	8	21/4	31	46:20	30.50/-	16/1

๑) สรุปผลรวมปฏิบัติการตั้งแต่เริ่มตั้งหน่วยปฏิบัติการฝนหลวง (1 มีนาคม - 14 กรกฎาคม 2561)

ตั้งแต่เริ่มตั้งหน่วยปฏิบัติการฝนหลวง เมื่อวันที่ 1 มีนาคม - 14 กรกฎาคม 2561 มีการขึ้นปฏิบัติการฝนหลวง จำนวน 125 วัน มีวันฝนตกจากการปฏิบัติการฝนหลวงคิดเป็นร้อยละ 95.23 ขึ้นปฏิบัติงานจำนวน 2,112 เที่ยวบิน (3,178:59 ชั่วโมงบิน) ปริมาณการใช้สารฝนหลวง 1,707.65 ตัน พลุซิลเวอร์ไอโอไดด์สำหรับภารกิจปฏิบัติการฝนหลวง จำนวน 1,841 นัด จังหวัดที่มีรายงานฝนตกรวม 58 จังหวัด

ภาค - ศูนย์/หน่วยปฏิบัติการฯ	ขึ้นบิน (วัน)	ฝนตก (วัน)	จำนวน เที่ยวบิน (เที่ยว)	จำนวน ชั่วโมงบิน (ชั่วโมง)	ปริมาณ สารฝนหลวง (ตัน/AgI,CaCl ₂ นัด (ทำฝน)/AgI นัด (ย้อยยู่กเห็น))	จังหวัดที่มีรายงานฝนตก (ทั้งการสังเกตด้วยสายตา/ การตรวจวัดด้วยเรดาร์ และ เครื่องวัดน้ำฝนอัตโนมัติ)	ปริมาตร น้ำไหลลง อ่างเก็บน้ำสะสม (ล้าน ลบ.ม.)
เหนือ	90	80	485	801:35	462.60/1809	27 จังหวัด	4.68
- เชียงใหม่ (เปิดหน่วยฯ 1 มี.ค. 61 เป็นต้นไป)	67	59	256	410:35	266.40/919	บริเวณที่มีฝนตก ได้แก่ เชียงราย ตาก พะเยา น่าน ลำปาง ลำพูน แพร่ พิจิตร เชียงใหม่ แม่ฮ่องสอน (10 จังหวัด)	แม่กวัง 4.68
- พิษณุโลก (เปิดหน่วยฯ 1 มี.ค. 61 เป็นต้นไป)	76	63	229	391:00	196.20/890	บริเวณที่มีฝนตก ได้แก่ กำแพงเพชร ตาก น่าน พิจิตร พิษณุโลก เพชรบูรณ์ แพร่ ลำปาง ลำพูน สุโขทัย อุตรดิตถ์ นครสวรรค์ กาฬสินธุ์ ขอนแก่น ชัยภูมิ นครพนม มหาสารคาม มุกดาหาร ร้อยเอ็ด สกลนคร หนองบัวลำภู เลย อุตรธานี (23 จังหวัด)	
กลาง	96	95	680	987:25	511.30	15 จังหวัด	131.94
- นครสวรรค์ (เปิดหน่วยฯ 1-31 มี.ค. 61)	5	5	15	26:15	12.00	บริเวณที่มีฝนตก ได้แก่ ลพบุรี อุทัยธานี (2 จังหวัด)	ศรีนครินทร์ 62.17 วชิราลงกรณ์ 69.77
- กาญจนบุรี (เปิดหน่วยฯ 6 มี.ค. 61 เป็นต้นไป)	71	71	311	438:05	222.70	บริเวณที่มีฝนตก ได้แก่ กาญจนบุรี กรุงเทพฯ ชัยนาท นครปฐม อุทัยธานี สมุทรสาคร สุพรรณบุรี นครสวรรค์ อ่างทอง (9 จังหวัด)	
- ลพบุรี (เปิดหน่วยฯ 1 เม.ย. 61 เป็นต้นไป)	74	73	354	523:05	276.60	บริเวณที่มีฝนตก ได้แก่ ชัยนาท นครสวรรค์ ลพบุรี สระบุรี สิงห์บุรี อุทัยธานี สุพรรณบุรี เพชรบูรณ์ นครราชสีมา พระนครศรีอยุธยา อ่างทอง (11 จังหวัด)	
ตะวันออกเฉียงเหนือ	84	77	423	675:09	353.15/32	16 จังหวัด	7.22
- ขอนแก่น (เปิดหน่วยฯ 1-31 มี.ค. 61 และ 16 พ.ค. 61 เป็นต้นไป)	44	32	138	238:25	92.95	บริเวณที่มีฝนตก ได้แก่ ขอนแก่น ชัยภูมิ นครราชสีมา บุรีรัมย์ มหาสารคาม โยธธร ร้อยเอ็ด สุรินทร์ ศรีสะเกษ (9 จังหวัด)	ลำตะคอง 7.18 ลำนางรอง 0.04

ภาค - ศูนย์/หน่วยปฏิบัติการฯ	ขึ้นบิน (วัน)	ฝนตก (วัน)	จำนวน เที่ยวบิน (เที่ยว)	จำนวน ชั่วโมงบิน (ชั่วโมง)	ปริมาณ สารฝนหลวง (ตัน/Agl, CaCl ₂ นัต (ทำฝน)/Agl นัต (ยับยั้งลูกเห็บ))	จังหวัดที่มีรายงานฝนตก (ทั้งการสังเกตด้วยสายตา/ การตรวจวัดด้วยเรดาร์ และ เครื่องวัดน้ำฝนอัตโนมัติ)	ปริมาตร น้ำไหลลง อ่างเก็บน้ำสะสม (ล้าน ลบ.ม.)
- อุดรธานี (เปิดหน่วยฯ 1 เม.ย.-16 พ.ค. 61)	13	12	21	30:25	25.80	บริเวณที่มีฝนตก ได้แก่ กาฬสินธุ์ นครราชสีมา มหาสารคาม เลย หนองคาย หนองบัวลำภู อุดรธานี (7 จังหวัด)	
- นครราชสีมา (เปิดหน่วยฯ 1 เม.ย. 61 เป็นต้นไป)	65	62	225	355:24	189.90/32	บริเวณที่มีฝนตก ได้แก่ ชัยภูมิ นครราชสีมา บุรีรัมย์ ยโสธร ร้อยเอ็ด ศรีสะเกษ สุรินทร์ อุบลราชธานี (8 จังหวัด)	
- อุบลราชธานี (เปิดหน่วยฯ 26 มิ.ย. 61 เป็นต้นไป)	11	10	14	18:35	27.00	บริเวณที่มีฝนตก ได้แก่ ศรีสะเกษ สุรินทร์ ร้อยเอ็ด อำนาจเจริญ อุบลราชธานี ยโสธร (6 จังหวัด)	
- สุรินทร์ (เปิดหน่วยฯ 9 ก.ค. 61 เป็นต้นไป)	4	4	25	32:20	17.50	บริเวณที่มีฝนตก ได้แก่ ร้อยเอ็ด สุรินทร์ ยโสธร มหาสารคาม (4 จังหวัด)	
ตะวันออก	73	67	323	453:40	213.70	7 จังหวัด	8.13
- จันทบุรี (เปิดหน่วยฯ 1 มี.ค.-30 พ.ค. 61 เป็นต้นไป)	51	47	225	329:45	146.90	บริเวณที่มีฝนตก ได้แก่ จันทบุรี สระแก้ว ฉะเชิงเทรา ชลบุรี ระยอง (5 จังหวัด)	คลองสิียด 7.39 ดอกกราย 0.545 คลองพระพุทธร 0.08 ห้วยยาง 0.113
- สระแก้ว (เปิดหน่วยฯ 31 พ.ค.-9 ก.ค. 61 เป็นต้นไป)	22	20	98	123:55	66.80	บริเวณที่มีฝนตก ได้แก่ สระแก้ว นครนายก ปราจีนบุรี ฉะเชิงเทรา (4 จังหวัด)	
ใต้	56	54	201	261:10	166.90	4 จังหวัด	52.22
- หัวหิน (เปิดหน่วยฯ 1 มี.ค.-16 พ.ค. 61)	40	39	180	222:40	125.40	บริเวณที่มีฝนตก ได้แก่ ประจวบคีรีขันธ์ เพชรบุรี (2 จังหวัด)	แก่งกระจาน 37.32 ปราณบุรี 14.90
- สงขลา (เปิดหน่วยฯ 1 เม.ย. 61 เป็นต้นไป)	21	20	21	38:30	41.50	บริเวณที่มีฝนตก ได้แก่ นราธิวาส สงขลา (2 จังหวัด)	

กลุ่มวิชาการปฏิบัติการฝนหลวง กองปฏิบัติการฝนหลวง กรมฝนหลวงและการบินเกษตร